

**ELOSUA-PLAZENTZIAKO MEGALITOTEGIA
IKERTZEKO, KONTSERBATZEKO ETA BALIOAN
JARTZEKO PROIEKTUA**

“Dolmenen ibilbidea” 5. ekinaldia (2017)

MIAKETAK ETA KATAK (Iruiya eta Sabua)

TXOSTEN ARKEOLOGIKOA

2017KO URRIA

Jesus Tapia Sagarna
Arkeologoa. Historiaurrea Saila



AURKIBIDEA**0.- FITXA TEKNIKOA****2****1.- EGITASMOAREN HELBURUAK****2.- ELOSUA-PLAZENTIAKO TESTUINGURUA****3.- LANEREMUAREN KOKAPENA****4.- ESKU-HARTZEAREN DESKRIBAPENA ETA METODOLOGIA****5.- EMAITZAK**

0.- FITXA TEKNIKOA

PROIEKTUA	Elosua-Plazentziako estazio megalitikoaren proiektua: ikertzeko, kontserbatzeko eta haren balioa azpimarratzeko. Miaketak eta katak Karakate-Kurutzebakarreko eremuan (Iruia eta Sabua)
GARAI HISTORIKOA	Neolito-Brontze Aroa
KRONOLOGIA ERLATIBOA	5.000 – 1.000 cal BC
AZTARNATEGI-MOTA	Bizilekuak, hilobi guneak, nekazaritza eta abeltzaintzarako guneak
BABES LEGALA	<u>Elosua-Plazentziako estazio megalitikoak</u> : Monumentu Multzoa (137/2003 Dekretua, EHAA 133 ZK, 2003koa) <u>Sabua (Elgoibar-Soraluze)</u> : Elgoibarko Balizko Arkeologia Gunea (Erabakia, 1997ko maiatzaren 25koa, EHAA 106 ZK. ekainak 9) eta Soraluzeko Balizko Arkeologia Gunea (Erabakia, 1997ko irailaren 17koa, EHAA 208 ZK., urriak 30)
INTERBENTZIO MOTA	Zundaketak, ikusizko prospekzioak eta katak
IKERKETA KANPAINA	V (2017)
EGUTEGIA	2017ko udaberria-udara
DEIALDIA	Gipuzkoako Foru Aldundia Kultura eta Euskara saila Kultur Ondareko zuzendaritzak kudeatutako ikerketa programaren dirulaguntzak (3) Indusketak eta ikerketa arkeologikoa
DEIALDIAREN DATA	2017ko martxoa
ZUZENDARITZA	Jesus Tapia
ZENTROA	ARANZADI ZIENTZIA ELKARTEA

1.- EGITASMOAREN HELBURUAK

DEBEGESA eta Aranzadiren artean sustatutako “Dolmenen ibilbidea” proiektuaren helburua da Elosua-Plazentzia megalitotegia ikertzea eta balioan jartzea. Helburu nagusi horren barruan, ezagutzen diren monumentuak aztertzeaz gain, funtsezkoa da haien inguruan egon daitezkeen bestelako aztarna-motak ere aurkitzea eta ikertzea.

Hori dela eta, zenbait monumenturen ikerketa eta aztarna berrien bilaketa konbinatu dira 2012tik aurrera garatu den lan-ildoan. Bilaketa hori bi planteamendutan oinarritzen da:

1.- Megalitotegiak denbora luzez erabilitako guneak dira, eta, horregatik, bertan aztarna gehiago aurkitzeko probabilitatea handia da.

2.- Neolito eta Brontze Aro bitarteko aztarna ia bakarrak megalitotegietan aurkitzen dira. Hain zuzen ere, Gipuzkoan eta Erkidego osoan trikuharri asko ezagutzen dira, baina ezer gutxi dakigu lehengo nekazarien bizilekuei buruz. Horregatik, komenigarria da bizileku horien bilaketa megalitoen inguruan hastea.

137/2003 Dekretuak berak adierazten du “... probabilitate handia dagoela toki horretan egoteko Estazio Megalitiko horiek bertan lurperatuak izateko asmoarekin eratu zituztenen kokalekua edo herri-gunea; gaur arte gutxi ezagutu izan direnak.” (8. 2.a artikulua, 13287 orria).

Arribiribileta eta Keixetako hegiako monumentuak aztertu ondoren, 2015etik aurrerako kanpainen trikuharrien indusketak inguruko miaketekin konbinatu dira. Atxolin Txiki Ilren inguruan 2015ean egindako miaketa-kanpainan ez zen materialik aurkitu, baina 2016an Gizaburua eta Iruiyaren inguruan egindako miaketetan suharrizko pieza bat aurkitu zen.

Horretaz gain, iaz trikuharri bat izan zitekeen konkor bat ikusi genuen Sabua izeneko lekuan. Barandiaranek egitura bat seinalatu zuen leku horretan 1922an, eta orduz gozotik ezin izan da hura berriro aurkitu. Hori dela eta, aurtengo kanpainarako konkor hori aztertzea planteatu dugu Sabua izeneko tumulua al den egiaztatzeko.

2.- ELOSUA-PLAZENTZIAKO TESTUINGURUA

Elosua-Plazentzia estazio megalitikoak Karakaten hasten da eta Irukurutzetatik igaro ondoren Agerrebururaino luzatzen da. Nahiz eta eremu horretatik kanpo egon, Megalitotegi horretan ere sartzen da Gaztelu Gainen (Irimo, Antzuola) aurkitutako Trekutz trikuharria. Karakate-Irukurutzeta-Agerreburu mendilerroa gehienbat basaltos osatuta dago, baina bere mendebaldeko muturrean kareharri tupatsuak eta tuparriak ere aurki daitezke.

Mendilerroak Deba eta Urolako isurialdeak banatzen ditu, eta 800-900 m inguruko gailurrak lotzen dituzten lepoetan trikuharri ugariak aurkitu dira.

Lehenengo trikuharriak J. M. Barandiaranek aurkitu zituen 1920an, eta 1921-1922 bitartean horietako gehienak indusi zituen hark T. Aranzadi eta E. Egurenekin batera. Orduz geroztik Elosua-Plazentzian egin diren miaketa eta berrikuste-lanen ondorioz aurkikuntza berriak egin dira, baina ez da ikerketa-lan sistematikorik planteatu orain arte.

Horren ondorioz, megalitoen kopuruak gora-behera batzuk jasan ditu lehenengo aurkikuntzetatik gaurdaino: zalantzazko monumentu batzuk baieztatuak izan dira, zenbait monumentu eraitsiak izan dira, eta galduta zeuden beste batzuk berriro aurkitu dira. Denera, hauexek dira Elosua-Plazentzian ezagutzen diren megalitoak:

1.- TREKUTZ. Irimoko (Antzuola) Gaztelu Gain muinoan aurkitzen da. Barandiaranek aurkitu zuen 1921ean, eta Elosegik berriz aurkitu zuenean, 1951n, Irimo-Antzuola izena jarri zion. 1973an ia erabat hondatua izan zen obra baten ondorioz. Bertan ez da materialik aurkitu.

2.- EGIZABALCO MUÑOIA. Bergarako Elosua auzoan 1980an I. Osinagak eta V. Berasateguik aurkitutako tumulua. Egitura erabat hondatua izan zen ondoko baserri-bideak egiteko. Giza hezurak azaldu omen ziren, baina ez dira kontserbatzen. Gipuzkoako Karta Arkeologikoan hondatuta bezala agertzen da.

3.- AGERREBURU. Bergarako Elosua auzoa. Barandiaranek aurkitu zuen 1920an eta urtebete geroago indusi zuen Aranzadi eta Egurenekin batera. Historiaurreko zeramika zatiak eta giza hezurak eman zituen, eta 2005ean L. del Barriok harrizko aizkora bat aurkitu zuen azalean.

4.- MAURKETA. Bergarako Elosua auzoa. Barandiaranek aurkitu zuen 1920an eta urtebete geroago indusi zuen Aranzadi eta Egurenekin batera. Suharrizko piezak, lepokoak eta giza hezurak aurkitu ziren.

5.- KEIXETAKO EGIYA HEGO. Bergarako Elosua auzoa. Barandiaranek aurkitu zuen 1920an eta urtebete geroago indusi zuen Aranzadi eta Egurenekin batera.

Historiaurreko zeramika zatiak, harrizko aizkora bat, eta suharrizko piezak eman zituen. 2014an M. Ceberio indusi zuen eta zeramika eta suharri zatiak aurkitu zituen.

6.- KEIXETAKO EGIYA IPAR. Bergarako Elosua auzoa. Barandiaranek aurkitu zuen 1920an eta urtebete geroago indusi zuen Aranzadi eta Egurenekin batera. Hezurrezko lepoko-ale bat aurkitu zuten, gaur galduta dago.

7.- KEIXETA. Azkoitian, Keixetako Zelaian. Barandiaranek aurkitu zuen 1920an eta urtebete geroago indusi zuen Aranzadi eta Egurenekin batera. Suharrizko piezak eta fauna hezurak aurkitu ziren, material garaikideekin batera.

8.- FRANTSESBASO. Bergarako Elosua auzoa. 2001ean B. Barrerok, I. Gazteluk, G. Mercaderrek, L. Millánek eta M. Tamayok aurkitua. Tumulu txiki baten erdian harlauza batez osatutako trikuharria. Argitaratu gabea baina Gipuzkoako Katalogoan jasota dagoena. Ez da materialik aurkitu.

9. IRUKURUTZETA. Bergara. Barandiaranek aurkitu zuen 1920an eta urtebete geroago indusi zuen Aranzadi eta Egurenekin batera. Barandiaranen ustean, aurretik indusita zegoen eta Frantziako gerratan babesleku bezala erabilia izan zen. Historiaurreko pieza bat aurkitu zuten Aro Garaikideko materialekin batera.

10. KUTZEBAKAAR. Soraluze eta Bergarako muga. Barandiaranek aurkitu zuen 1920an eta urtebete geroago indusi zuen Aranzadi eta Egurenekin batera. Historiaurreko gatzarri bat eta Aro Garaikideko materialak.

11. AITZPURUKO ZABALA. Soraluze eta Bergarako muga. Barandiaranek aurkitu zuen 1920an eta urtebete geroago indusi zuen Aranzadi eta Egurenekin batera. Historiaurreko suharriak eta lepoko-aleak eman zituen.

12. NAASIKO GOENA. Soraluze. Barandiaranek aurkitu zuen 1920an eta urtebete geroago indusi zuen Aranzadi eta Egurenekin batera. Ez zen materialik aurkitu.

13. PAGOBEDEINKATU. Soraluze. Barandiaranek aurkitu zuen 1920an eta urtebete geroago indusi zuen Aranzadi eta Egurenekin batera. Suharrizko printza bat aurkitu zen.

14. AIZKOIN. Soraluze. Barandiaranek aurkitu zuen 1920an eta urtebete geroago indusi zuen Aranzadi eta Egurenekin batera. Suharrizko printza bat aurkitu zen.

15. ATXOLIN TXIKI. Soraluze. Barandiaranek aurkitu zuen 1921ean eta urte berean indusi zuen Aranzadi eta Egurenekin batera. Ez zen materialik aurkitu.

16. ATXOLIN. Soraluze. Barandiaranek aurkitu zuen 1921ean eta urte berean indusi zuen Aranzadi eta Egurenekin batera. Ez zen materialik aurkitu.

17. ATXOLIN TXIKI II. Soraluze. 2015ean M. Ceberioek baieztatu zuen trikuharri txiki bat edo har-kutxa bat dela. Tumulu txiki baten erdian ganbarako harlauzak ikus daitezke, pago handi baten azpian. Ez zen materialik aurkitu.

18. IRUIYA. Soraluze. Barandiaranek aurkitu zuen 1920an eta urtebete geroago indusi zuen Aranzadi eta Egurenekin batera. Historiaurreko zeramika zatiak eta fauna hezurak eman zituen.

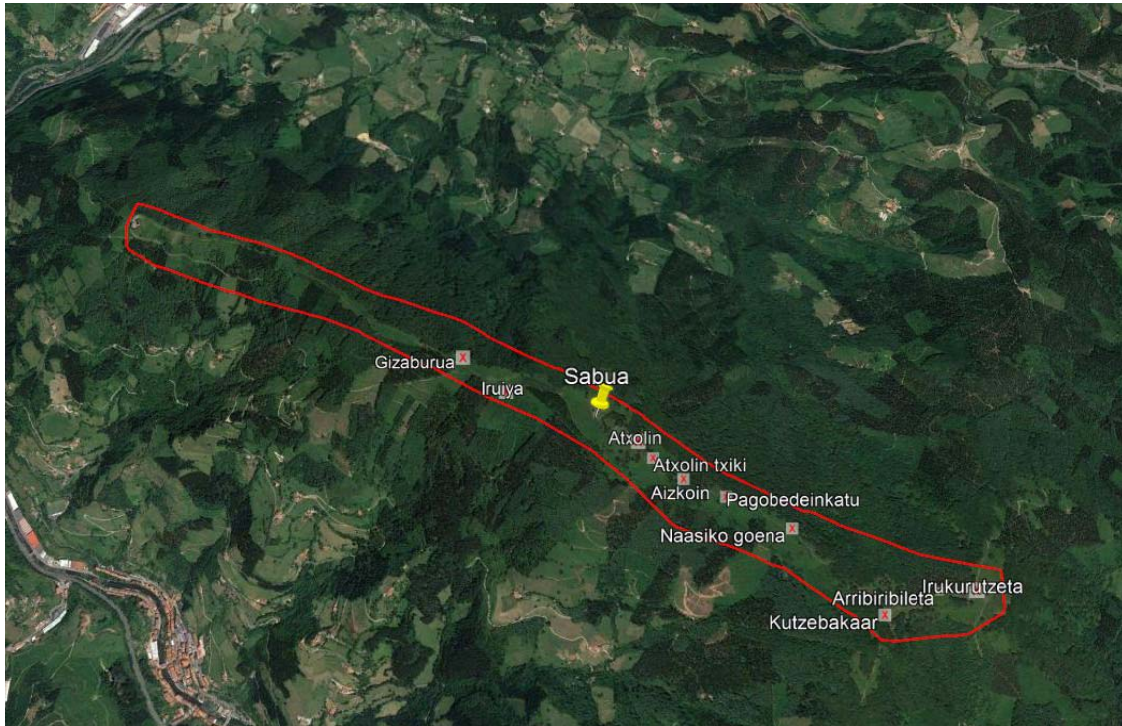
19. ARRIBIRIBILETA. Bergara eta Elgoibar mugan. 1920an Barandiaranek aurkitu zuen, baina mugarriztat hartu zuen. 2002an L. del Barriok eta J. Altunak trikuharri bezala katalogatu zuten. 2012an M. Ceberioek eta J. Tapiak indusi zuten, zutarri bat dela baieztatuz. 2013an zutik jarri zen bere jatorrizko jarlekuan. Suharri zati batzuk aurkitu ziren.

20. GIZABURUA. Soraluze. Barandiaranek aurkitu zuen 1920an baina ez zuen indusi. Egitura hau historiaurreko izatea zalantzan jarri izan da Gipuzkoako Karta Arkeologikoetan. 2016 eta 2017an J. Tapiak eta M. Ceberioek indusi zuten eta trikuharri bat dela egiaztatu zuten. Historiaurreko zeramikak, metalak, suharriak, lepokoak eta giza hezurak eman ditu.

21. SABUA. Soraluze eta Elgoibar mugan. Barandiaranek aurkitu zuen 1920an baina ez zuen indusi. Gipuzkoako Karta Arkeologikoetan galdutzat eman zen, lekuko konkorr txikien artean ezin baitzen bereizi Barandiaranek aipatu zuena.

Ikus daitekeenez, Barandiaranek 17 monumentu aurkitu zituen eta horietatik 15 indusi zituen duela ia 100 urte. Hala eta guztiz ere, nahiz eta Arribiribileta indusi, Barandiaranek ez zuen asmatu eta mugarriztat hartu zuen egitura hori. Gainerako monumentuen artean, bi erabat suntsituta daude (Trekutz eta Egizabalko Muñoa) eta beste biak (Gizaburua eta Sabua) zalantzazkotzat hartuta edota galduta egon dira orain arte.

3.- LANEREMUAREN KOKAPENA



1. Irudia: Ikerketa-eremua.



2. Irudia: Katen bidezko miaketa-eremuaren xehetasuna.

4.- ESKU-HARTZEAREN DESKRIBAPENA ETA METODOLOGIA

Aurtengo kanpainan Karakatetik Irukurutzetaraino doan mendilerroa aztertu da azaleko miaketaz, eta katak Sabua izeneko tokian egin dira.

4.1.- Azaleko miaketa.

Miaketa-eremuan Karakate, Kortazar, Atxolin, Kutzebakar eta Irukurutzetako gailurrak nabarmentzen dira, 800 m-tik gorako altuerekin, eta horien tartean interes handiko lepoak tartekatzen dira; hain zuzen ere, ezagutzen diren trikuharri gehienak halako tokietan aurkitzen dira, eta horiek dira Historiaurreko bizilekuak kokatzeko lekurik aproposenak.

Ikusizko miaketak lur-azala agerian gelditu den lekuetan zentratu da, bereziki bidezidorretan eta basurdeek zotala irauli duten lekuetan. Jarduera honen helburua lur-azalean egon daitezkeen material arkeologikoa bilatzea da, eta aurkitutako piezen kokapena mapa topografikoetan seinالاتu egin da.



3. Irudia: azaleko miaketak

Beste aldetik, monumentu edo eraikin berriak aurkitzeko aukerak ez dira erabat agortu, eta erliebean nabarmendu daitezkeen formak ere arakatu dira.

Lursailen ikusgaitasunak baldintzatzen ditu bi jarduera horien eraginkortasuna, eta horregatik miaketak errepikatu dira hainbat saiotan udaran eta udazkenean.

4.2.- Megalitoen garbiketaren segimendua.

137/2003 Dekretuak agintzen duen bezala, Debemen agentziak Elosua-Plazentziako megalitoen garbiketa egitean segimendu arkeologiko bat egin da. Garbiketa ekainean

egin da arkeologo baten zaintzapean. Arkeologoaren ardura megalitoen egiturari eta azaleko geruzari kalterik egiten ez zaiela egiaztatzea izan da.

Garbitu diren megalitoak hauek dira: Atxolin, Atxolin Txiki, Atxolin Txiki II, Aizkoin, Pagobedeinkatu, Naasiko Goena, Arribiribileta eta Irukurutzeta. Gizaburuaren indusketa abian zegoenez garbiketa ez da beharrezkoa izan. Iruya ez da garbitu jabearen baimena ez izateagatik.

Arribiribiletari dagokionez, zutarriaren oinarriko morteroa babesten duten goma eta zotala kenduta zeuden, eta beharrezkoa izan da goma berriz jartzea eta ondoren oinarria zotalaz estaltzea.



4. Irudia. Arribiribileta zutarriaren oinarria

4.3.- Katen bidezko miaketak.

Katak Sabua izeneko lekuan egin dira, Barandiaranek trikuharri bat aurkitu zuen ustezko tokian. Jarduera honen helburua iaz aurkitutako konkorra Sabua trikuharria baden ala ez egiaztatzea izan da, eta indusketa hasi baino lehen, beharrezkoa izan da egitura hori Barandiaranen deskribapenekin (kokapena eta monumentuaren neurriak) alderatzea.

Horretarako konkor gaineko sasiak, otea eta garoa garbitu dira, eta ondoren katen indusketa hasi da.



5. Irudia. Sabuako konkorra, sasiak garbitu aurretik

Konkorra eraikin megalitikoak al den egiaztatzeko zabalera handiko kata bakarra egitea erabaki da. Lanak hastean kataren zabalera 3 x 4 m-koa zen, eta ondoren 4 x 5 m-rora zabaltzea erabaki da ikuspegi fidagarriagoa lortzeko.

Indusketa eskuz egin da, geruzak azalez azal kendu dira, eta lur guztia 2 mm-ko galbahean aztertu da.

Lanak bukatzean, indusketa-eremua geotextil-ehunez babestu da eta ondoren ateratako lur eta zotalarekin estali da. Aipatu behar dugu gure lanak bukatu ondoren norbaitek kendu eta nahastu dituela guk jarritako zotala eta geotextil-ehuna, eta udazkeneko miaketan indusketa-eremua berriz estali behar izan dugula.



6. Irudia. Sabuako konkorra, sasiak garbitu ondoren

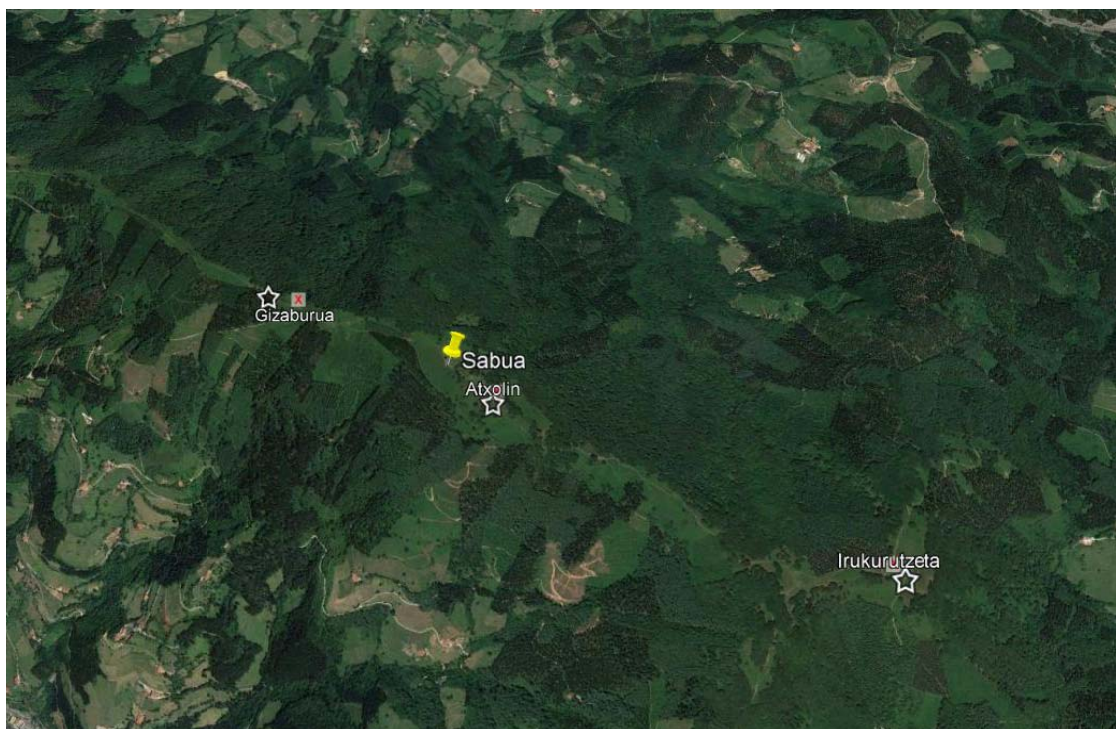


7. Irudia. Sabuako tumulua, zotala eta geotextil-ehuna kenduta

5.- EMAITZAK

5.1.- Material arkeologikoa

Ikusizko miaketei esker pieza batzuk aurkitu dira. Aurkikuntza isolatu hauek mendilerroak Historian zehar izan duen garrantzia azpimarratzen dute eta lekuaren potentzial arkeologikoa egiaztatzen dute.



8. Irudia. Azaleko aurkikuntzak

-Gizaburuagaren ondoan, bidezidorretik 50 m ekialdera eta basaltoak azaleratzen diren lekuan suharrizko printza bat aurkitu da. Pieza ez da tipologikoki adierazgarria, baina Gizaburuagan aurkitutako Neolitoko suharri-mota berdina da.

-Atxolinen, Atxolin Txikira jaisten den bidezidorrean eta Atxolin trikuharritik 40 m-ra suharrizko xafla zati bat aurkitu da. Lehengo pieza bezala, honek ez dauka ezaugarri tipologikorik, baina hau ere Gizaburuagako Neolitoko suharri-mota berdinekoa da.

-Irukurutzetan, trikuharritik 20 m ekialdera, basurdeek zotala kendutako eremu batean: berunezko bala bat, Aro Modernoko zeramika zati bat eta fusileriako bi suharri.



9. Irudia. Gizaburuagaren inguruan aurkitutako pieza



10. Irudia. Atxolin inguruan aurkitutako pieza



11. Irudia. Irukurtzetaren inguruan aurkitutako piezak

5.2.- Garbiketaren segimendua eta zaharberritze lanak

Garbiketak ez du inolako kalterik eragin monumentuen kontserbazioan. Arribiribiletari dagokionez, oinarriko morteroa babesteko goma eta zotalezko geruza jarri dugu.



12. Irudia. Arribiribiletaren oinarria, konponketa egin ondoren

5.3.- Aurkitutako egiturak.

-Ustezko tumulu berria. Iruiyako zelaian, borda baten ondoan konkor bat ikus daiteke. Konkorrak ebakidura erdizirkularra eta diametroan 6 m-ko oinplano borobila dauka.



13. Irudia. Iruiyan aurkitutako ustezko tumulua

Erdian ez dauka kraterrik eta ganbara-lauzarik ez da ikusten, baina tokiko erliebean nabarmentzen da eta ez dirudi azaleratze bat denik. Alabaina, azaleko miaketaz soilik ezin da egiaztatu beste edonolako egituraren bat ez denik.

-Sabua. Leku horretan egindako kataren emaitzak positiboak dira, eta aurkitu dugun egitura Barandiaranek aipatu zuena dela baieztatu dugu. Barandiaranek emandako kokapena ez zen guztiz zehatza, eta hark esandako neurriak literalki hartuz gero Sabua trikuharria ez litzateke mendi-lepoan egongo. Hain zuzen, lepoa Atxolindik Mlrantz 200 bat metrora zabaltzen hasten da, eta Barandiaranek 150 m l-IMra zegoela esaten zuen.

Norabide eta distantziazko zuzenketak egin ondoren, iaz ikusitako konkorra Sabua dela logikotzat har daiteke. Hala eta guztiz ere, iritzi hori indartzen duten datuak indusketaren emaitzetatik datoz:

- 1)- Aurkitu dugun konkorra Barandiaranek emandako neurriekin bat dator: diametroan 11 m eta altueran 0,5 m.
- 2)- Konkorrean harrizko egitura bat dago: lurrazalaren gainean eraikitako tumulua.
- 3)- Sabuan ikus daitezkeen gainontzeko konkorrak basaltozko azaleratzeak dira.



14. Irudia. Sabua tumulua

Egitura harriz egindako tumulu bat da, baina onartu behar da Barandiaranek esaten zuena baino txikiagoa dela. Hain zuzen ere, tumulua harri-azaleratze baten gainean eraiki zen, eta horrek itxura handiagoa ematen dio eraikinari.

Tumulua basalto-azaleratzea estaltzen duen lurrazalaren gainean eraiki zela argi ikusten da estratigrafia eta tumuluaren harriak aztertuz gero. Azaleratzearen gainean humus geruza bat osatu zen tumulua eraiki aurretik, eta ondoren egin zen harrizko egitura antolaketa zentrokide bat jarraituz.



15. Irudia. Sabua tumulua

Tumuluak oinplano borobila eta zirkuluerdi-formako ebakidura dauka, eta honako neurriak ditu: diametroan 6 m inguru, eta altueran 0,5 m.

Indusketan ez da material arkeologikorik azaldu, eta hileta-ganbararik aurkitu ez bada ere, eraikinaren erdian harriak kenduak izan dira krater bat eginez. Zentzu horretan, jardueraren helburua monumentua katen bidez detektatzea zen, eta horiek gelditzera behartuta gaude emaitza arkeologikoak azaldu bezain pronto. Hala eta guztiz ere, egindako lanak nahikoak izan dira eraikin hau Sabua tumulua dela baieztatzeko eta etorkizunerako proposatu daiteke monumentu horretan azterketa sakonagoak egitea.

Laburbilduz, aurtengo miaketa-kanpainaren emaitzak positiboak dira eta planteatutako helburuak bete egin dira:

-Azaleko material berriak aurkitu dira Karakate-Irukurutzetan, eta, beraz, Historiaurreko nekropoliaz gain bestelako aztarnak egon daitezkeen hipotesia indartu egiten da.

-Barandiaranen aurkikuntzak baieztatu dira eta urtetan galduta egon den azken monumentua aurkitu dugu.

-Megalitoen kopurua gero eta handiagoa da, eta monumentu gehiago aurkitzeko aukerak ez dira agortu.

-Aita Barandiaranen lan zientifikoa aldarrikatu nahi dugu da emaitza hauekin: hark "Dolmenen ibilbidea" izena ezarri zuenetik laster beteko dira ehun urte, eta bere bidea oraindik irekita jarraitzen du.



Jesus Tapia

*Historiaurreko Arkeologia Saila
Aranzadi Zientzia Elkarteak*