



**ARANZADI**

zientzia elkartea . society of sciences  
sociedad de ciencias . société de sciences

Zorroagagaina kalea, 11  
20014 DONOSTIA / SAN SEBASTIAN  
Tel.: 943 46 61 42  
Fax.: 943 45 58 11

**ELOSUA-PLAZENTZIAKO ESTAZIO**  
**MEGALITIKOAREN PROIEKTUA:**  
**IKERTZEKO, KONTSERBATZEKO ETA**  
**HAREN BALIOA AZPIMARRATZEKO**

“Trikuharrien ibilbidea”

3. ekinaldia. 2015

Miaketak eta katak. KARAKATE-  
KURUTZEBAKARREKO EREMUA

-- 2015eko azaroa --

SUSTATZAILEA:  
**DEBEGESA**

IDAZKETA:  
**Manu CEBERIO RODRIGUEZ**



## 0.- FITXA TEKNIKOA

### 0.1.- Esku-hartzearen datuak

Izena	“Elosua-Plazentziako estazio megalitikoaren proiektua: ikertzeko, kontserbatzeko eta haren balioa azpimarratzeko. Trikuharrien ibilbidea. Miaketak eta katak. Karakate-Kurutzebakarreko eremua”.
Udalerrria	Soraluze-Elgoibar

### 0.2.- Esku-hartze arkeologikoaren datuak

Esku-hartzearen tipologia	Indusketa arkeologikoa
Zuzendaria	Manu Ceberio
Lan-taldea	Manu Ceberio, Txuma Costas, Iزارo Quevedo eta Asier Olazabal
Lanak egiteko baimena	ematen duen Foru Ebazpena 2015eko ekainaren 29koa (51.615 erregistroa, 23/2015 espedientea)
Proiektu arkeologikoa	2015eko martxoan
Esku-hartze arkeologikoa	2015eko iraila eta urria
Behin betiko txostena	2015eko azaroa



## I.- AURREKARIAK

2007ko azaroan, Soroluzeko Udaleko Roke Akizu zinegotziak eskatuta, Aranzadi Zientzia Elkarteak proiektu bat aurkeztu zuen, Elosua-Plazentziako estazio megalitikoan dauden monumentu megalitikoak kontserbatzeko eta haien balioa azpimarratzeko. Proiektu horretan, inplikazioaren beharra aipatzen zen, hain zuzen ere, Elosua-Plazentziako estazio megalitikoan dagoen mendilerroa (Karakate-Irukurutzeta) beraien lurretan hartzen duten udalerrien inplikazioa.

Inplikaturako udalek interesa azaldu zuten, proiektua DEBEGESAren bitartez bideratu zen. Ordutik, hainbat bileratan hartu du parte Aranzadik, eta horien bidez, "Trikuharrien ibilbidearentzat" lan-ildo bat osatu dugu, megalitoen ikerketa, kontserbazioa, babesa eta haien balioa azpimarratzea jasotzen dituen.

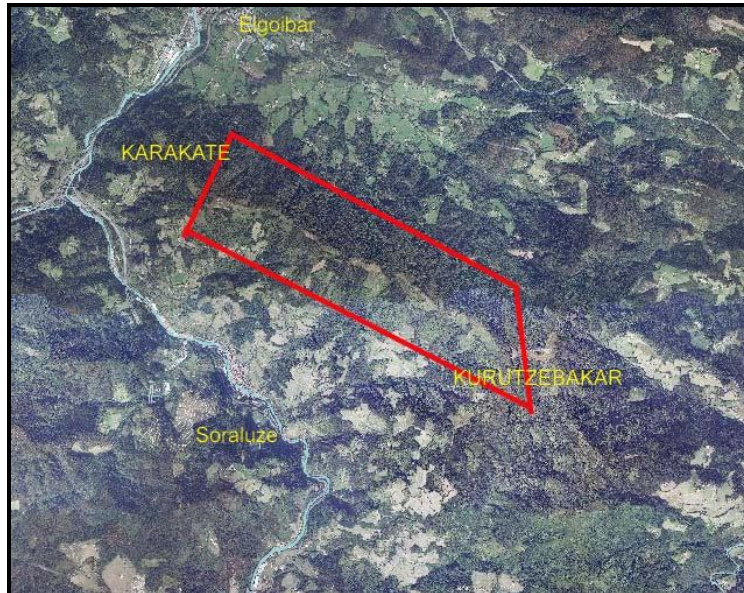
Lan-ildo horri jarraiki, DEBEGESAk eskatu zion Aranzadiri zenbait jardueraren proposamen egiteko. 2012an horietako bat onartu zuten: Arribiribilleta (Elgoibar-Bergara) megalitoa induskatzea eta dokumentatzea, eta haren balioa azpimarratzeko neurriak aurkeztea.

2014an, DEBEGESAk erabaki zuen Keixetako Egiya hegoaldeko megalitoen ikerketa sustatzea, Aranzadik proposatu zuen moduan.

2015ean, "Trikuharrien ibilbidearen" balioa azpimarratzeko proiektuaren helburuei jarraiki, DEBEGESAk sustatu egin du, beste behin, Aranzadik aurkeztutako proiektua: Karakate-Pagobakarreko eremuan miaketak eta katak egitea, aztarnategi berriak aurkitzeko.



## II.- LAN-EREMUAREN KOKAPENA



Ikerketa-eremua



Atxolin Txiki II. Kokapena.





Gizaburua tumulua eta mendebaldean "dolmenak".

### III.- HELBURUAK ETA PROPOSATUTAKO JARDUERAK

DEBEGESAren eta Aranzadiren interes komunaren arabera zehaztutako jarduera-ildoak ("Trikuharrien ibilbidearen" balioa azpimarratu dutenak eta proiektu honen gidari direnak) hauek dira:

1. **Ikerketa:** azterketek bertako elementu interesgarriak ezagutaraztea bermatuko dute, eta, ondorioz, haien kontserbazioa eta dibulgazioa erraztuko dute.
2. **Kontserbazioa eta babesa:** gaur egun ezagutzen ditugun elementuen, eta egon daitezkeen, kontserbazioa eta kudeaketa hobetuko duten neurriak sustatzea.
3. **Gizarteratzea eta balioa azpimarratzea:** udalentsako estrategia egokienak eta ekonomikoki jasagarrienak diseinatzea, ingurune hori gizarteratzeko



eta haren balioa azpimarratzeko.

Horiek oinarri izanda, hauek izan dira 2015erako proposatutako lanen helburu zehatzak:

1. Esku-hartze arkeologikoa **Karakate-Kurutzebakar eremuan**, aztarnategi berriak aurkitzeko (**megalitoen garaiko bizilekuak eta megalito berriak**) eta haien ezaugarri arkitektonikoak eta kronologia zehazteko.
2. Hartu beharreko neurri zuzentzaileak aztertzea eta proposatzea, egiturak egoki kontserbatzeko.
3. Elosua-Plazentzia estazio megalitikoko historiaurreko ondare arkeologikoa ezagutaraztea, eta herritarren parte-hartzea bultzatuta jarduera gizarteratzea.

Helburu horiek betetzeko, jarduera hauek proposatu ditugu:

1. Ikusizko miaketak eta hainbat kata egitea gune interesgarrietan: Karakate, Akelarreko haitza, Pagomuneta, Gizaburua, Iruia, Sabua, Atxolin, Pago Bedeinkatua, Naasiko Goena eta Kurutzebakar.
2. Ikerketa-eremuko eta interesa duten gune arkeologikoetako jarduera ez arkeologikoak gainbegiratzea, batez ere, lur-mugimenduak egitea proposatuta badago.



## IV.- EGINDAKO LANEN DESKRIBAPENA

Lanak bi ildo jarraituz egin ditugu:

### 1. Ikusizko miaketak

2015ean Karakate eta Atxolin arteko eremua hainbat aldiz miatu dugu. Horretarako, Altamira baserriko Jon Koldo Iñarraren laguntza izan dugu, hainbat egitura interesgarri ezagutzen zituela baieztatzen baitzuen.

Eremua ikuskatzean lurrazaleko material arkeologikorik aurkitu ez badugu ere, aztarna berriak aurkitzeko interesgarriak diren hainbat leku identifikatu ditugu.

Iruiya da lekurik interesgarriena. Bertan zabalgunek handi bat dago, puntu batean urmael bat izan ohi duena. Zonalde hori da, gure ustez, mendilerro osoan baldintza onenak dituen inguruko monumentu megalitikoak eraiki zituztenen bizilekua aurkitzeko.

Iruiya eta Atxolin arteko Sabua zonaldea da beste leku interesgarri bat. Bere ezaugarriengatik, zonalde lau hori ere egokia izan zitekeen garai hartako bizilekua izateko.

Bestalde, "Dolmenak" izenarekin ezagutzen den tokia, harkaitz borobildu handiak dituzten basaltozko azalaramenduen gunea, geologiaren ikuspegitik interesgarriagoa da arkeologiaren aldetik baino. Izenak, eta bertakoen artean sortutako interesak, besterik adieraz badezake ere, tokia ez da gizakiak egindako eraikina, naturala baizik. Hala ere, ez dago ukatzerik, ikuspegi sinbolikotik begiratuta interes handiko tokia izan zitekeela megalitismo garaiko jendearentzat.

### 2. Katak eta zundaketak

#### **2.1. Atxolin txiki II egitura, Soraluze**

Esku-hartze arkeologiko bat egin dugu, egitura horren hilobi-izaera baieztatzeko eta bere kontserbazio-egoera ikusteko. "Hilharriak" taldeko kideek eman zuten Atxolin txiki



II megalitoaren berri 2013an.

Lehendabizi egitura osoa garbitu dugu, azaleko landaretza kenduta, eta, ondoren, 4 x 1 m-ko zundaketa bat egin dugu zentrotik tumuluaren ekialderantz. Zundaketa gelditu egin dugu, tumuluko harriak guztiz agertu direnean.

Esku-hartzearen bidez identifikatu dugu bertako basaltz egindako tumulua, 5 eta 6 metro arteko diametroa eta gehienez metro erdiko altuera duena. Ganbara txiki baten aztarnak ere baditu, nahiz eta pago batek hartua egon. Hala ere, jatorrizko lekuan dauden bi harlauza baino ez dira ikusten hego-ekialdeko erpina osatzen. Beste pago bat ere badago tumulu gainean, ganbararen hego-ekialdean. Tumuluaren mendebaldeko zatiaren gainean beste harlauza bat datza.



**Atxolin Txiki II hasieran.**





**Atxolin txiki II bukaeran.**



**Atxolin txiki II. Ganbararen aztarnak.**





**Atxolin txiki II. Lanak.**



**Atxolin txiki II. Ganbararen arlauz bat.**



## **2.2. “Dolmenak” izeneko zonaldea, Soraluze**

Antzinatik ezaguna da leku hori, oso ikusgarriak baitira bertako harkaitz handi borobilduak. Gainera, horietako batzuk elkarren ondoan daude egitura baten itxura hartuz.

Esku-hartze arkeologikoaren bidez argitu nahi izan dugu azaleramendu naturalaren forma bitxi bat ala gizakiak egindako egitura bat den.

Horretarako bi kata egin ditugu. Lehena, “Dolmenak” izenarekin ezagutzen diren harkaitz handien ondoan, eta bestea, monolito edo menhir moduan azaleratzen den harkaitz baten ondoan.

### **KATA: 1**

NEURRIAK: 1,40 m x 1,60 m

UDALERRIA: Soraluze

KOKAPENA: "Dolmenak" deitutako harrien ondoan, hegoaldean.

DATA: 2015-X-29

ESTRATIGRAFIA: 5 cm-ko landare estaldura. Azpian 15 cm inguruko lur solte eta iluna, Gizaburuako punturik altuenetik eratorritako basaltozko harkoskoen gainean. 35 cm ingurura agertzen da bertako haitz horixka.

MATERIALAK: -

### **KATA: 2**

NEURRIAK: 1,25 m x 1 m

UDALERRIA: Soraluze

KOKAPENA: "Dolmenak" deitutako harrien iparraldean. Zutik dagoen harkaitz handi baten ondoan.

DATA: 2015-X-29

ESTRATIGRAFIA: 5 cm-ko landare estaldura. Azpian 10 cm inguruko lur iluna. 15 cm ingurura, basaltozko harkosko soltez osatutako maila bat dago bertako haitzaren gainean. Gehienez 33 cm-ko sakonerara iritsi gara. MATERIALAK: -





"Dolmenak".



"Dolmenak". Zundaketa.





"Dolmenak". Zundaketa bukatuta.



Elosua-Plazentziako estazio megalitikoaren proiektua:  
ikertzeko, kontserbatzeko eta haren balioa azpimarratzeko.  
TXOSTENA



**"Dolmenak". 2. Zundaketa. Kokapena.**



**"Dolmenak". Industen.**

**V.- EMAITZEN INTERPRETAZIOA**

Egindako lanen bidez monumentu megalitiko berri bat dagoela egiaztatu dugu eta haren ezaugarri nagusiak zehaztu ditugu. Bestalde, "Dolmenak" izenarekin ezagutzen diren Gizaburuako harkaitz handiek jatorri naturala dutela ikusi dugu.

Aztertutako monumentu berriaren ezaugarriak ikusita zista bat dela esan dezakegu; hau da, trikuharriak baino tumulu eta ganbara txikiagoak dituen hilobi-egitura, eta hura baino berriagoa, Brontze arokoa.



Zoritxarrez, hilobia oso hondatuta dago gaineko bi pagoen ondorioz, eta ganbara larriki kaltetua dauka.

Egitura mota hori aurkitzeak bide berriak irekitzen dizkio Elosua-Plazentzia estazio megalitikoaren ezagutzari. Izan ere, Arribiribilletako monolito edo menhirrekin gertatu zen moduan, hazi egin baita egitura moten kopurua eta, ondorioz, baita kronologia-tartea ere. Milaka urtetan zehar eremu horrek okupazio handia izan zuela erakusten digu.

Gainera, miaketen bidez zenbait leku interesgarri identifikatu ahal izan ditugu, monumentu horiek eraiki zituztenen bizilekuen aztarnak izan ditzaketenak. Baina hori datozen ikerketetan egiaztatu beharko da.

## VI.- ATXOLIN TXIKI II ZISTAN HARTU BEHARREKO NEURRIEN PROPOSAMENA

### **-Proiektuaren helburu nagusiak:**

1. Estrategiak garatzea, herritarrek ondare kulturala eta naturala ezagutzeko eta gozatzeko.
2. Estrategiak sortzea, hedapenaren eta erakarpen turistikoaren bidez tokiko garapena sustatzeko.
3. Megalitismoaren ondarea sustatzea, arbasoek utzitakoaren zati bat gaur egungo gizartearen zati delako, eta, era berean, garapen-iturri ere badelako.

### **-Helburu zehatzak:**

1. "Trikuharrien ibilbidea" sendotzea.
2. Historiaurreko eraikuntza-teknikak berregitea.
3. Historiaurrea, megalitismoa eta arkeologia jendarteratzea.
4. Herritarrak ondarea babestera eta kontserbatzera bultzatzea.



5. Ondarearekiko begirunea sustatzea.

Helburu horiek guztiak eta ikerketen emaitzak kontuan hartuta, neurri batzuk hartu beharra ikusten dugu, aztertutako megalitoa ikertzeko, kontserbatzeko eta balioa emateko:

- **Indusketa arkeologiko bat egitea**, zista ondo ikertzeko.
- **Egituren 3D erregistroa eta berreraiketa birtuala egitea**, egituren ezaugarriak zuzen erregistratzeko, kontserbazioa errazteko, eta modu egokian balioa emateko eta zabaltzeko.
- **Zista berreraikitzea**: megalitoaren gaur egungo egoeraz baliatzea, jatorrizko egoera berreskuratzeko eta, aldi berean, herritarrek haren ezaugarriak ikusi ahal izateko.

Donostian, 2015eko azaroaren 18an.

Manu Ceberio

*Historiaurreko Arkeologia Saila*

*Aranzadi Zientzia Elkartea*