

**ELOSUA-PLAZENTZIAKO MEGALITOTEGIA
IKERTZEKO, KONTSERBATZEKO ETA BALIOAN
JARTZEKO PROIEKTUA**

“Dolmenen ibilbidea” 5. ekinaldia (2017)

GIZABURUAGA (2. fasea)

TXOSTEN ARKEOLOGIKOA

2017KO URRIA

Jesus Tapia Sagarna
Arkeologoa. Historiaurrea Saila



AURKIBIDEA**AURKEZPENA**

0.- FITXA TEKNIKOA	3
1.- AURREKARIAK	4
2.- ELOSUA-PLAZENTZIA MEGALITOTEGIA	5
3.- GIZABURUAKO TRIKUHARRIA	7
4.- 2016ko ESKU-HARTZEA	10
5.- 2017ko ESKU-HARTZEA	15
6.- AZTARNA ARKEOLOGIKOAK	20
7.- ZAHARBERRITZE LANAK	23
8.- AZTARNATEGIAREN GARRANTZIAREN LABURPENA	25

AURKEZPENA

Txosten honetan Gizaburuaga tumuluaren 2017ko lan arkeologikoen emaitzak aurkezten dira. Nahiz eta zenbait lan oraindik bukatzeke dauden, aurrerapen honetan jasotzen da behin-betiko txostena izango denaren funtsezko edukia.

Landa-lanaz gain, laborategi eta bulegoko lanen emaitzak jasoko dira txostenaren behin-betiko bertsioan: alde batetik, jasoketa topografikoa eginda dago baina irudien muntaia prestatzen ari gara oraindik; eta, bestetik, 2016ko eta 2017ko material arkeologiko guztia garbituta dago eta laborategian ikertzen ari gara, baina azken emaitzen zain gaude deskribapen zehatzagoa egiteko eta behin-betiko material-zerrenda osatzeko.

Lan horien emaitzak jasotzean, datu guztiak 2017ko abenduan entregatuko den txostenaren behin-betiko bertsioan zehaztuko dira.

0.- FITXA TEKNIKOA

PROIEKTUA	Elosua-Plazentziako Megalitotegia ikertzeko, kontserbatzeko eta balioan jartzeko proiektua Gizaburua tumuluaren indusketa arkeologikoa 2017 (2. Fasea)
GARAI HISTORIKOA	Neolito-Brontze Aroa
KRONOLOGIA ERLATIBOA	5.000 – 1.000 cal BC
AZTARNATEGI-MOTA	Hilobia
BABES LEGALA	<u>Elosua-Plazentziako estazio megalitikoak</u> : Monumentu Multzoa (137/2003 Dekretua, EHAA 133 ZK, 2003koa) <u>Gizaburua</u> (Soraluze): Monumentua (137/2003 Dekretua, EHAA 133 ZK, 2003koa)
INTERBENTZIO MOTA	Indusketa arkeologikoa
IKERKETA KANPAINA	V (2017)
EGUTEGIA	2017ko uztaila
PROIEKTUA	2017ko apirila
ZENTROA	ARANZADI ZIENTZIA ELKARTEA
LAN TALDEA:	
Zuzendaritza	Jesús Tapia, Manuel Ceberio
Laguntzaileak	Nerea Alustiza, Julian Ezenarro, Martín Ezenarro, Ramón Gallastegi, Javier Sudupe, Txuma Costas, Endika Zubizarreta.

1.- AURREKARIAK

DEBEGESA eta Aranzadi Zientzia Elkartearen artean lan-ildo bat garatu da azken urteotan Elosua-Plazentziako estazio megalitikoko monumentuak kontserbatzeko eta balioan jartzeko. “Dolmenen ibilbidea” izeneko proiektu horren ardatza ikerketa arkeologikoa eguneratzea da, ondoren zaharberritze eta zabalkuntza ekimenak proposatu ahal izateko.

2012an hasi zenetik, lan-ildo horren barruan hainbat jarduera egin dira Elosua-Plazentziako megalitoak ikertzeko, kontserbatzeko, babesteko eta balioan jartzeko:

2012an Arribiribileta (Elgoibar-Bergara) megalitoa industea eta dokumentatzea, ustezko trikuharria zena zutarri bat zela egiaztatuz.

2013an Arribiribiletako zutarria zaharberritu eta berreraikitzea, eta bere jatorrizko kokapenean zutik jartzea.

2014an, Keixetako Egiya hegoaldeko megalitoaren ikerketa, egituraren ezaugarriak egiaztatzeko eta material berriak berreskuratzeko.

2015ean, Atxolin Txiki II megalito bat zela baieztatu zen eta katak egin ziren Gizaburuaren inguruan.

2016an Gizaburuaga tumuluaren azterketa hasi zen. Bertan Neolito eta Brontze Aroko materialak jaso ziren, eta monumentua trikuharri bat zela egiaztatu ahal izan zen. Aztarnategiaren konplexutasuna eta aberastasuna ikusirik, indusketa-lanak bigarren fase batean jarraitzea erabaki zen.

2.- ELOSUA-PLAZENTZIA MEGALITOTEGIA

Elosua-Plazentzia estazio megalitikoak Karakate-Irukurutzetan dago. Mendilerro hori Karakate mendian hasten da, Irukurutzeta gailurra zeharkatzen du, eta Bergarako Agerreburu gailurreraino doa.

Geologiaren aldetik, ur azpiko sumendien erupzioetatik datozen materialez osatuta dago mendilerroa; besteak beste, kuxin-formako labak (edo “*Pillow labak*”) eta arroka bolkanikoak. Hala ere, mendebaldean nagusi dira kareharri hareatsuak, tuparriak eta kareharri tupatsuak.

Mendilerroak Soraluze, Elgoibar, Azkoitia eta Bergara udalerriak zeharkatzen ditu, eta Karakate eta Irukurutzeta arteko zatia Soraluze eta Elgoibar udalerrietan dago.

Mendi-hegaletan baserri ugari daude, abeltzaintzan eta nekazaritzan oinarritutako bizimodu tradizionalaren lekuko direnak, eta paisaiari itxura bereizgarria eman diotenak.

Koniferoen baso-ustiapena mendi osoan nabarmena bada ere, goialdean bada oraindik natur balio handiko pagadi bat, bertako jatorrizko landaretzaren adierazgarri. Bestalde, larreez gain gailurretan badira garoa, otea eta txilarra.

Lekuaren balioaren adierazlea da Lurralde Antolamenduko Gidalerroetan (LAG) Interes Naturalistikoa duten Ereku izendapena edukitzea.

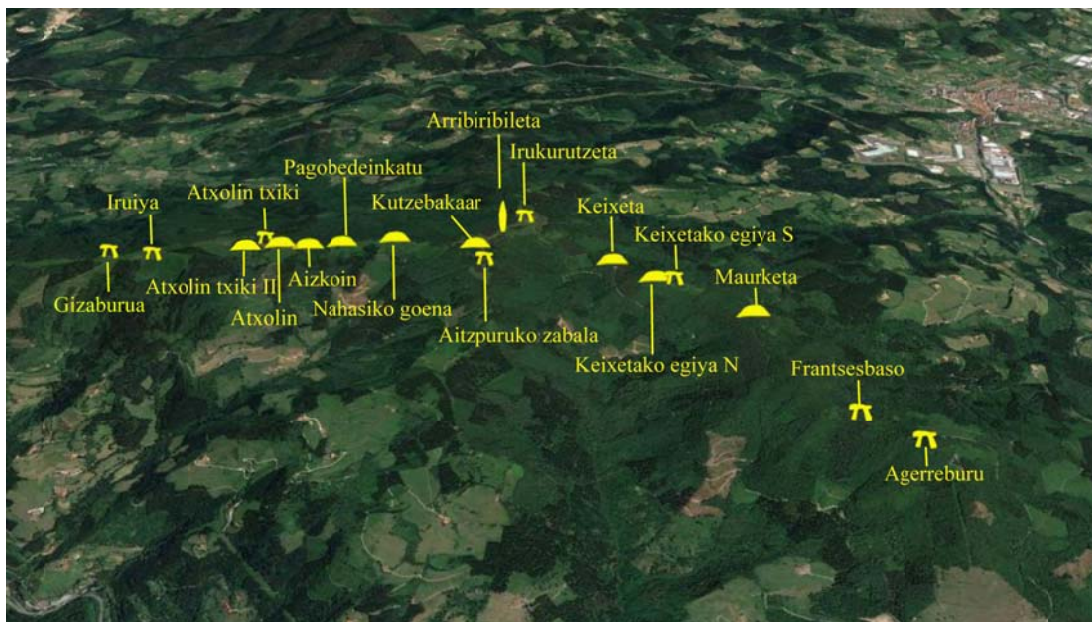
Karakate-Irukurutzetan inbentariatuta dauden aztarnategi arkeologiko bakarrak megalitoak dira, nahiz eta badakigun beste motatako aztarnategiak ere egon behar direla inguru horretan. Izan ere, megalitoak dira mendilerroko baliorik garrantzitsuena eta “dolmenen ibilbidea” izenarekin ezagutzen da lekua.

Azpimarratu behar da monumentu horiek antzinatek ezagutzen direla eta haien inguruan kondaira ugari sortu direla euskal kulturaren, megalitoek bertoko jendartean betidanik piztu baitute jakin-min handia.

Elosua-Plazentziako monumentu megalitikoek laster erakarri zuten lehenengo ikertzaileen arreta. Haietako gehienak J.M. Barandiaranek identifikatu zituen 1920 eta 1921 artean, eta T. Aranzadiren eta E. Egurenen laguntzarekin, 1921 eta 1922 bitartean induskatu zituen. Ordurako, tamalez, altxor-bilatzailleek egitura horietako gehienak arpilatuta zituzten.

Gaur egun 19 monumentu osatzen dute Elosua-Plazentziako estazio megalitikoak (9 tumulu, 8 trikuharri, zista bat eta monolito bat), eta Bergara, Azkoitia, Antzuola, Elgoibar eta Soraluze udalerrietan sakabanatuta daude. Monumentu horiek guztiak Historiaurreko lehen nekazari eta abeltzainek eraiki zituzten hiletak egiteko duela 7.000 eta 3.000 urte bitartean.

Estazio megalitikoak Monumentu Multzo izendapenez Kultura Ondasun gisa izendatu zen ekainaren 24ko 137/2003 Dekretuan (EHAA: 2003ko uztailaren 8a, 133. zenbakia). Dekretu horretan zehazten dira estazioa osatzen duten elementuak eta haien babes-erregimena.



1. Irudia: Karakate-Irukurutzetako megalitoak.

3.- GIZABURUAKO TRIKUHARRIA

3.1.-Monumentuaren fitxa teknikoa

IZENA:	GIZABURUA
ESTAZIO MEGALITIKOA:	ELOSUA-PLAZENTZIA
MOTA:	TUMULUA
UDALERRIA:	Elgoibar-Soraluze
KULTUR SEKUENTZIA:	Neolitoa/Zehaztugabeko Brontze Aroa
DESKRIBAPENA (1990ean egindakoa):	10m-ko diametroa eta 0,3m-ko altuera duen tumulua da. Eraikuntzan bertako basaltoak erabili dira.
HISTORIA:	J. M. Barandiaranek aurkitu zuen 1920an.
BABES FISIKOA:	Seinaleztatua.
BABES LEGALA:	Kultur Ondasun Sailkatua 137/2003 Dekretua (EHAA: 133. zenbakia, 2003ko uztailak 8a).
DOKUMENTAZIOA:	Aranzadi Elkarteko Historiaurrea Saileko datu-basea.

BIBLIOGRAFIA:

- ALTUNA, J.; MARIEZKURRENA, K.; ARMENDÁRIZ, A.; BARRIO, L. del; UGALDE, T.; PEÑALVER, J.: Carta Arqueológica de Gipuzkoa. Munibe 34, 1982.
- ALTUNA, J.; ARMENDÁRIZ, A.; BARRIO, L. del; ETXEBERRIA, F.; MARIEZKURRENA, K.; PEÑALVER, J.; ZUMALABE, F.: Carta Arqueológica de Gipuzkoa I. Megalitos. Munibe (Antropología-Arkeología) Supl. 7, 1990.
- ALTUNA, J.; BARRIO, L. del; MARIEZKURRENA, K.: Carta Arqueológica de Gipuzkoa. Megalitos. Nuevos descubrimientos 1990-2001. Munibe (Antropología-Arkeología) Supl. 15, 2002.
- APELLANIZ, J. M.: Corpus de materiales de las culturas prehistóricas con cerámica de la población de cavernas del País Vasco Meridional. Munibe, Supl. 1, 1973.
- ARANZADI, T.; BARANDIARAN, J. M.; EGUREN, E.: Exploración de 16 dólmenes de la sierra de Elosua-Placencia. San Sebastián: Diputación de Guipúzcoa, 1922.
- BARANDIARAN, J. M.: El hombre prehistórico en el País Vasco. Buenos Aires: Ekin, 1953.
- ELOSEGUI, J.: "Catálogo dolménico del País Vasco". Pirineos 9, 1953, pp. 229-378.
- MUJICA, J.A.; EDESO, J.M.: Los primeros agricultores y ganaderos en Gipuzkoa : del Neolítico a la Edad del Hierro. Arkeologia 0.2. Donostia: Gipuzkoako Foru Aldundia, 2011, p. 276-288.



2. Irudia: Gizaburuagako monumentua.
<http://www.aranzadi-zientziak.org/carta-megalitica>



3. Irudia: Gizaburuagako tumulua.

3.2.- Aurreko ikerketak

Elosua-Plazentzian ezagutzen ditugun monumentu gehienak J. M. Barandiaranek aurkitu zituen XX. mende-hasieran. Hain zuzen ere, 16 tumulu eta trikuharri aurkitu zituen 1920an, eta horietatik 14 indusi zituen hurrengo urtean T. de Aranzadi eta E. Egurenekin batera (Aranzadi, Barandiaran eta Eguren, 1922). Indusi gabe utzitako megalitoak Sabua eta Gizaburua tumuluak dira.

Aurkitu zenetik Gizaburuako tumula ez da aztertua izan, eta 2016ko kanapainara arte tumulu bezala aipatu izan da katalogo eta zientzia-lan guztietan (Elósegui 1953; Apellániz 1973; Altuna et alii 1982, 1990 eta 2002; Mujika eta Edeso 2011). Are gehiago, bere izaera tumularra zalantzan jarri izan da eta Karta Arkeologikoetan aipatzen diren neurriak Barandiaranek esan zituenak baino txikiagoak dira (Altuna et alii 1982 eta 1990; Aranzadi, Barandiaran eta Eguren 1922).

Aipatu behar da Barandiaranen taldeak ezin izan zituela monumentuaren ezaugarriak gehiago zehaztu, ez baitzuen hura indusi 1921eko esku-hartzean. Hala eta guztiz ere, monumentuaren antzintasuna baieztatu zuen, oraingo lanetan berretsi den bezala.

Tumulua hilobi bat estaltzen duen lur- edo harri-multzoa da, eta Euskal Herrian ezagutzen diren megalito gehienak (mairubaratzak alde batera utzita) halako egituraz hornituta daude. Horrenbestez, tumulu soilaren azterketa ez da nahikoa hileta-egitura zein motakoa den egiaztatzeko, ezin baitira zehaztu monumentuaren data, tipologia eta erabilpena.

Barandiaranentzat, Elosua-Plazentzian aurkitutako monumentu guztiak trikuharriak ziren, 1922ko argitalpenaren izenburuak adierazten duen bezala. Alabaina, kasu guztietan ez zituen ganbara-lauzak aurkitu, eta horregatik, -zorroztasun guztiaz-horrelakorik ez zituzten monumentuak tumulu bezala sailkatu zituen.

4.- 2016ko ESKU-HARTZEA

2017ko kanpaina 2016an egindakoaren bigarren fase bat bezala planteatu denez, hemen iazko emaitzen laburpen bat eskaintzen dugu aurtengo lanak hobeto ulertarazteko. Horretaz gain, bi kanpainen bitartean egindako laborategi-lanen emaitzak ere zehazten dira atal honetan, 2016ko txostenean ez baitziren azaldu.

4.1.- 2016ko indusketa

2016ko esku-hartzearen helburuak ziren monumentuaren ezaugarriak eta kronologia zehaztatzea, eta, horretarako, bi lan-mota aurreikusi ziren:

1)- Monumentuaren zabalera osoa arakatzea tumuluaren egitura eta neurriak zehazteko. Helburu hori lortzeko, zabalean 8x9m-ko eremua indusi genuen, eta tumulua ia bere osotasunean agerian utzi genuen zotala eta gainazaleko lurrak kendu ondoren.

2)-Tumulua industea, hildakoak gordetzeko ganbararik edo bestelako egiturarik ote zuen egiaztatzeko. Horretarako 3x1,5 m-ko eremu batean indusi genuen tumuluaren erdian.

Indusketa eskuz egin zen eta lurra azalez-azal kendu zen aldaketa estratigrafikoei jarraituz. Datu estratigrafikoen erregistroa egiteko Harris metodoa erabili genuen, eta jasotako pieza arkeologiko guztiak euren jatorri estratigrafikoaren arabera sailkatu ziren. Metodo horrek lur geruzak, egiturak, eta eraispen hondakinak nola gainjarri eta jarraitu diren aztertzeke egokia da, ezinbestekoa baita aldi desberdinetako materialak ez nahastea.

4.2.- 2016ko emaitzak

Hasieran planteatutako helburu gehienak bete ziren iazko kanpaina, baina beste batzuk, monumentuaren konplexutasuna dela-eta, bigarren esku-hartze batetarako utzi behar izan genituen.

Lortutako emaitzak balio handikoak izan ziren: alde batetik, monumentuaren izaera eta bere ezaugarriak zehazteko, eta, bestetik, egituraren kronologia eta erabilpena ezagutzeko.

4.2.1.- Monumentuaren ezaugarriak eta izaera

-Tumulua. Iaz tumuluaren egiazko izaera eta neurriak zehaztu ahal izan genituen. Ordura arte Gizaburuaren diametroa 10m-koa zela uste zen, eta altuera 0,30 m-koa; lana burutzean, ordea, egiazko neurriak esandakoak baino handiagoak direla baieztatu zen: zotala kendu ondoren egindako neurketaren arabera, tumuluaren diametroa 11m-

tara iristen zela ikusi genuen; gainera, bertako lurraren eta egituraren erliebeak alderatu genituen, eta tumuluaren altuera 0,5m-koa dela zehaztu ahal izan genuen.



4. Irudia: Tumulua.

Tumulua tamaina ertaineko harriez eginda dago eta bertako basaltoak erabili ziren bere eraikuntzan. Tumuluaren ertzetan, egiturak indar handigoa behar duen tokietan hain zuzen, harriak teilakatuta edo elkarri lotuta aurkitzen dira; eta, tumuluaren altuera eusteko, zenbait lauza eraztun moduan daude jarrita antolaketa zentrokide bat jarraituz. Antolaketa arkitektoniko hori historiaurreko tumuluaren berezko ezaugarri bat da, eta bestelako egituretan (harri-metaketak, eraispinak, etab.) ez da halakorik aurkitzen.

Emitza horiek baieztatzen dituzte Barandiaranek hasieratik emandako neurriak, eta tumulu-izaerari buruzko zalantzak argitzen dituzte.

Egituraren egoerari dagokionez, nahiz eta jatorrian oinplano borobilekoa izango bazen, tumuluaren itxura erabat aldatuta aurkitzen da gaur egun. Nabarmenak dira zuloak eta hutsuneak tumuluaren Ipar-Ekialdean eta Hego-Mendebaldean, harri asko irauliak edo kenduak izan baitira, eta hortik etor daitezke lehen aipatu ditugun zientzia-lanen akatsak eta zalantzak.

-Ganbara. Indusketan monumentuaren ganbara aurkitu genuen, baina jatorrian hura osatuko zituzten lauzetatik bi baino ez ziren azaldu: bata zutik eta bere jatorrizko

kokapenean, eta bestea etzanda. Zutik dagoena HE-IMra dago orientatuta, 1,7m-ko luzera eta 0,5m-ko altuera dauka, eta ganbararen barrualdera okertuta dago. Etzanda dagoena, berriz, 1,6m-ko luzera eta 1,1m-ko zabalera dauka. Bi lauza horiei esker ganbararen gutxieneko neurriak zenbatetsi daitezke: 1,7x1,1x0,5m. Ganbararen edukiera eta lauzen neurriak kontuan hartuta, Gizaburua bertoko testuinguruan eta lurralde mailan ezagutzen ditugun kasuekin bat dator, eta, zalantzarik gabe, trikuharri bat dela ziurtatu daiteke.



5. Irudia: Ganbara

4.2.2.- Egituraren kronologia eta erabilpena

Trikuharria noiz eraiki eta noiz arte erabili zen jakiteko hainbat informazio jaso behar dira: datu estratigrafikoak, egituraren tipologia, material arkeologikoa eta laborategiko datazio-teknikak.

2016an aurkitutako materialak bi aldi historiko desberdinekoak dira: Neolitokoak eta Brontze Arokoak. Oraingoz ez daukagu C14ko dataziorik, baina materialen tipologia erabat argia da kasu honetan. Neolitoko aztarnak suharrizko pieza geometrikoak dira eta trikuharriaren jatorrizko diseinuarekin bat datoz, nahiz eta lur nahasietan agertu badiren; Brontze Aroko materialak, berriz, ontzi zeramikoen zatiak, arkulari-besoko bat, hezur erreak eta metalezko eraztun bat dira. Azterketa estratigrafikoari esker bi aldi horiek bereizi ahal izan ditugu, eta azken pieza horiek trikuharriaren jatorrizko ganbara erori ondorengoak direla baieztatu dugu. Hain zuzen ere, Brontze Aroko materialak

eroritako lauzaren gainean azaldu ziren. Gainera, pieza horien kokapenak ez du nahasketa nabarmenik adierazten, eta jatorrian utzi ziren lekutik gertu aurkitu direla ematen du. Horrek esan nahi du Brontze Aroko hileta gordetzean nolabaiteko konponketa egin zela neolitoko ganbara suntsitu ondoren, segur aski har-kutxa motako ganbara txikiago bat eginez.

Bertako testuinguruan, trikuharriak lehenengo nekazari eta abeltzainen hilobi kolektiboak dira eta duela 6.300 urte inguru hasi ziren eraikitzen. Gizasemeak hiltzen ziren heinean, haien gorpuak trikuharrien ganbaran uzten ziren, osorik, ostilamendu batzuekin batera. Brontze Aroan, berriz, ehorzketak banakoak edo bikoak izaten dira, eta aurreko trikuharriak erabiltzeaz gain, beste monumentu txikiagoak eraikitzen dira: harkutxak edo zistak. Aldi horretako ostilamenduak lehen baino aberatsagoak dira, eta Neolitoko erabilpen komunala desagertzen da. Azkenik, Brontze Aroko momentu ezezagun batetik aurrera, hileta-erritua erabat aldatu, eta gorpuzkinak errausten hasi ziren, gero errautsak harkutxatan edo mairubarazetan gordetzeko.

Beraz, Gizaburua kultur aldaketa hori aztertzeko lekuko paregabe bat bezala agertzen zitzaien. 2016ko kanpainan Brontze Aroko erabilpen-fasea indusi genuen, eta eroritako lauzaren azpiko geruzen indusketa bigarren fase baterako utzi genuen, Neolitoko arrasto gehiago aurkitzeko asmoarekin.

4.3.- Laborategiko lanak

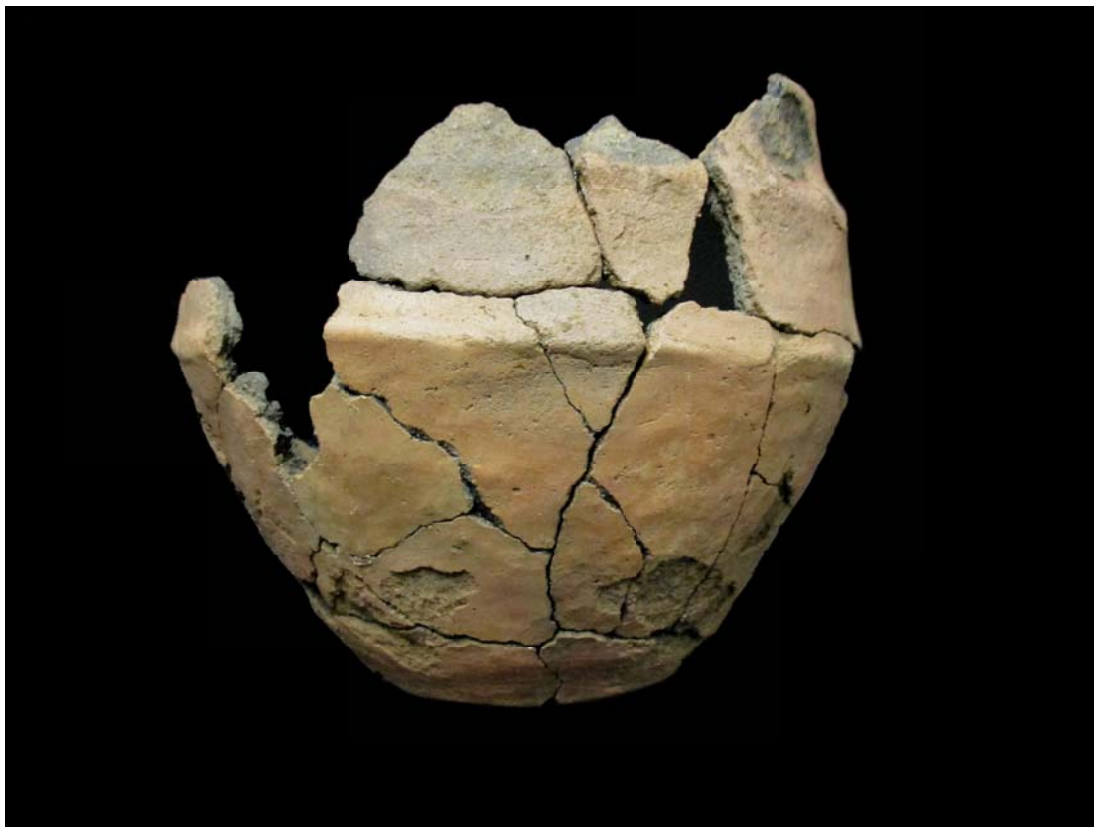


6. Irudia: Zeramika zatiak

Kanpaina bukatu ondoren, 2016ko udazkena eta 2017ko udaberria bitartean laborategiko lanari ekin genion. Laborategiko aurreko lanak aurkitutako piezen garbiketa, sailkapena eta azterketa izan ziren, eta indusketan egindako planoak eta marrazkiak garbira pasa genituen.

Hori egin ondoren, piezen zatiak batu genituen zenbait ontzi eta tresna berriro osatzeko; eta bukatzeko, zati guztien sakabanaketa espaziala aztertu genuen jatorrizko testuingurua orain arte nola aldatu den baloratzeko.

Piezen azterketari dagokionez, zenbait material bereziren analisiak abian jarri genituen. Aurkitutako giza hezurak erreta daudela baieztatu ziguten Aranzadiko F. Etxeberria eta L. Herrasti antropologoek; University of York-eko M. Cubas ikertzaileak ontzi zeramik handienaren analisi petrografiko eta kromatografikoa hasi zuen; eta CSIC-eko ikerlaria den I. Monterok metalezko eraztunaren analisi metalografikoa egin zuen, eta zilarrezkoa dela egiaztatu zigun.



7. Irudia: Ontzi berregina

5.- 2017ko ESKU-HARTZEA

5.1.-Planteamendua eta helburuak

lazko emaitzak ikusirik, trikuharria gutxienez bi aldi desberdinetan erabilia izan zela adierazten zuten iazko datu hauek:

- Pieza batzuek trikuharria Neolitoan eraiki zela adierazten dute.
- Trikuharriaren azken erabilpena Brontze Aroan izan zen
- Jatorrizko hileta-ganbara eraitsi zen, eta ondoren egitura berriz egokitu zen Brontze Aroko hilobia gordetzeko.
- Ganbara barruan eroritako lauzari esker bi erabilpen-fase bereizi ditzakegu: zaharrena lauzaren azpian, eta berriena gainean.



8. Irudia: Erabilpen-fase zaharrago bat harlauzaren azpian

Datu horiek aztertuta, 2017ko helburu nagusia trikuharriaren bi erabilpen-fase horiek aztertzea izan da, eta horretarako, eroritako lauzaren azpiko geruzak industea planteatu dugu. Hori egin ahal izateko, ezinbestekoa zen ganbarako bi lauzak

mugitzea: zutik -baina oker- dagoena tente jarri behar zen eroritakoa jaso ahal izateko; eta azken hori mugitzekotan, egokiena bere jatorrizko kokapenera itzultzea zen.

Horrela, kanpainako helburua lan-ildoaren beste helburu orokor batekin lotu nahi izan dugu: indusketa eta zaharberritze lanak elkartu ditugu, eta monumentuaren itxura ulergarri bat prestatu nahi izan dugu publikoaren bisitarako.

5.2.-Metodologia eta lanen deskribapena

Indusketa arkeologikoan eraikuntza- eta eraipen-fase desberdinetako materialak ondo bereizi dira. Gure irizpide metodologikoak eta egindako lanak hauexek izan dira:

-1. Indusketa arkeologikoa. Indusketa eskuz egin da eta irizpide estratigrafikoetan oinarritu da. Geruzak euren zabalera osoan induskatu dira eta ateratako lur guztia 2mm-ko galbahetik pasa da. Estratigrafia-unitateak banan bana indusi dira eta Harris metodoa erabili dugu unitateen arteko erlazioak deskribatzeko.

-2. Datuen erregistroa. Datu eta arrasto guztien erreferentzia estratigrafikoak erregistratu egin ditugu. Unitateak orto-argazkien bitartez erregistratu ditugu eta monumentu osoaren bi irudi-mota osatuko dira: oinplanoaren orto-argazki orokor bat eta 3Dko eredu bat. Xehetasuneko irudiak hartzeko kamara digitalak erabili dira, eta airetiko argazkiak dron bat erabiliz egin dira.

-3. Azterketa estratigrafikoa. Erabilpen-faseak estratigrafikoki bereizteko, arreta handiz indusi behar izan ditugu ganbararen barruko eta inguruko geruzak, ukigabeak eta nahasitakoak zeintzu diren bereiziz. Geruzen arteko erlazio geometrikoak (gainjartzeak, mozketak, etab.) aztertu ditugu, eta, aurretiazkotasun eta gerokotasun-irizpideetan oinarrituta, horiek guztiak ordenatu ditugu sekuentzia kronologiko batean.

-4. Zaharberritze lanak. Ganbararen bi lauzak mugitu behar izan ditugu trikuharriaren erabilpen-faserik zaharrena industeko. Lauzak mugitu aurretik, euren jatorrizko kokapena baieztatu egin da: zutik zegoen harlauza tente jarri da bere lekuan zegoela baieztatu ondoren, eta etzanda zegoena tumuluaren eta ganbararen arteko mugan jarri dugu zutik. Indusketa bukatzean, indusketa-eremua geotextil-ehun batekin estali dugu eta tumuluaren hutsune guztiak ateratako lur eta harriekin bete ditugu. Hala ere, zabalkuntzarako egokia iruditu zaigu ganbararen ezaugarri arkitektonikoak agerian uztea, eta horregatik ez du hura guztiz bete. Kasu horretan, bi lauzak eusteko eta ganbarako zorua babesteko adin lur jarri dugu soilik.

-5. Laborategiko lanak. Berreskuratutako materialak Aranzadiko laborategietan garbitu eta sailkatu dira. Giza hezurren azterketa antropologikoa abian dago, eta zeramika-zatien analisisen emaitzen zain gaude. Metalezko piezen kasuan, aurten aurkitutako piezak ez dira oraindik aztertzerantz bidali. Datazioak egiteko laginak ez dira

oraindik hartu, eta azterketa antropologikoaren emaitzen zain gaude hezur egokienak aukeratzeko.

Lanak 2017ko ekainaren 12tik 20ra arte egin dira. Lanetan herriko eta kanpoko bizilagunen laguntza jaso dugu: Julian Ezenarro, Martín Ezenarro, Ramón Gallastegi, Nerea Alustiza, Javier Sudupe, Endika Zubizarreta eta Txuma Costas.

Lan teknikoen arduradunak dira:

-Jesus Tapia. Zuzendaria, Aranzadi Zientzia Elkarteak. Indusketa eta laborategiko lanen koordinatzailea

-Manu Ceberio. Arkeologo-teknikaria, Aranzadi Zientzia Elkarteak. Indusketa-lanetan laguntzailea

-Eugen Alonso. Topografoa, Aranzadi Zientzia Elkarteak. Topografia eta irudi-erregistroaren arduraduna

-Angel Rodríguez Larrea. Dron gidaria, Aranzadi Zientzia Elkarteak. Airetikoko irudiak hartzeko arduraduna.

-Francisco Etxeberria. Antropologoa, Aranzadi Zientzia Elkarteak. Giza hezurren azterketen arduraduna.

-Lourdes Herrasti. Antropologoa, Aranzadi Zientzia Elkarteak. Giza hezurren azterketen arduraduna.

-Miriam Cubas. Arkeologoa, University of York/Aranzadi Zientzia Elkarteak. Zeramika-ontzien azterketa, eta petrografia eta edukien analisisen arduraduna.

5.3.- 2017ko emaitzak.

Aurtengo kanpainaren emaitzak garrantzia handikoak dira: alde batetik, aztarnategiaren estratigrafia argitu ahal izan delako, eta bestetik, kalitate handiko materialak aurkitu direlako. Bi datu-mota horiek aztertuta, trikuharriaren kronologia eta erabilpen-faseak zehaztu ahal izan ditugu.

-Estratigrafia. Trikuharriaren osagaiak harlauzak, lurrak eta harriak dira, eta haien antolamendua aztertuz gero, jakin daiteke trikuharria nola izan den eraikia, eraldatua eta eraitsia. Azterketa estratigrafikoan hainbat unitate bereizi dira, eta unitate horien arteko erlazioak (mozketak, gainjarketak, etab.) eta bakoitzak eman dituen arrasto materialak aztertuta, sekuentzia bat osatu ahal izan dugu. Honako Unitate Estratigrafikoak (UE) identifikatu ditugu:

UE1. Gainazala. Zotala eta azaleko lur organikoa. Egitura eta inguruko lurra estaltzen duena. Gaur egungo material batzuk baino ez dira aurkitu (plastikoak).

UE2. Tumulua. Basaltozko harriez osatutako egitura. Diametroan 11mko oinplano borobila dauka, eta altueran 0,5m ditu. Harriak antolaketa zentrokide batean daude jarrita egiturari ebakidura erdizirkular bat emateko, eta tumuluaren ertzean harri handi batzuk jarri dira erradialki, egiturari sendotasuna emateko. Neolito garaiko suharrizko trapezio bat aurkitu da.

UE3-4. Nahastutako lurrak eta harriak. Tumulua eta ganbara irauli izanaren ondorio dira, eta unitate horietan erabilpen-fase desberdinetako materialak nahastuta aurkitzen dira: Brontze Aroko zeramikak, zilarrezko eraztunak, suharriak, giza hezurak, eta Neolitoko piezak (suharrizko pieza geometriko bat).

UE5. Brontze Aroko hileta-depositua. Trikuharriaren azken erabilpen-fasea da, ganbarako lauzetako bat erori ondorengo. Zutik gelditu den harlauza bakarraren ondoan (UE10) eta eroritako bestearen gainean (UE9) aurkitu dira ontzi zeramiko baten zatiak eta giza hezur erraustuak. Segurasko ganbaran nolabaiteko konponketa egin zen, materialak ez baitira oso sakabanatuta agertu.

UE6. Brontze Aroko hileta-depositua. Eroritako lauzaren azpian kokatzen da (UE9), eta beraz, UE5-eko hileta baino lehenagokoa da. UE6-ko hileta jatorrizko ganbararen barruan egin zen (UE9+10), lurzoruan (UE8an) egindako sakonune batean barruan (UE7). Bertan giza hezur erraustuak, zilarrezko eraztun zati bat eta zeramika zatiak aurkitu dira.

UE7. Ganbararen barruan (UE9+10) egindako sakonunea, lurzoru naturala (UE8) mozten duena. UE6ak betetzen du 1,2 x 0,80 m-ko zulo obalatu hau, sakoneran 0,2 m duena.

UE8. Lurzoru naturala, basaltozko oinarriaren gainean osatutako azala. Bere gainean trikuharria eta tumulua (UE2) eraiki ziren Neolitoan. UE7ak zulatzen du UE8a ganbararen barruan.

UE9. Harlauza. Jatorrizko ganbarako Iparreko horma osatzen zuen, eta UE6 hileta egin ondoren ganbararen barrualdera erori zen. Ondoren, UE5 hileta utzi zen bere gainean.

UE10. Harlauza. Jatorrizko ganbararen Hegoaldeko horma osatzen zuen, eta gaur egun arte bere kokapenean kontserbatu den pieza bakarra da. Hala ere, barrualdera okertuta dago.

-Erabilpen-faseak. Unitateak zehaztu eta euren arteko erlazioak aztertu ondoren, honako faseak bereizten dira trikuharriaren erabilpen-sekuentzian:

Neolitoa. Lurzoru naturalaren gainean (UE8) tumulua osatu zen (UE2) eta bere erdian, tumuluko harriek eutsita, ganbarako harlauzak ezarri ziren zutik (UE9 eta 10). Horren lekuko dira Neolitoko ezaugarriak diren suharrizko trapezioa eta bi zirkulu-segmentuak. Trapezioa tumuluan aurkitu zen, nahastu gabeko lurretan, eta segmentuetako bat tumuluaren azpiko lurretan aurkitu zen (UE8an).

Brontze Aroko lehenengo hileta-depositua (UE6). Jatorrizko ganbararen barruan egin zen, segurasko ganbara hustu eta Neolitoko materialak atera ondoren. Badirudi UE7a orduan zulatu zela, UE6ko materialak bertan mugatuak azaltzen baitira eta ez baita Neolitoko materialik aurkitu.

Brontze Aroko bigarren hileta-depositua (UE5). Jatorrizko egitura suntsitu ondoren, hilotzak eta ostilamenduak eroritako harlauzaren gainean (UE9) utzi ziren, segurasko UE10 harlauzarekin eta beste lauza txikiagoekin ganbara berriro egokituz.

6.- AZTARNA ARKEOLOGIKOAK

6.1.- Testuinguru arkeologikoa.

Laburbilduz, Gizaburuaga trikuharrian identifikatu ditugun hiru erabilpen-faseak bialdi historikotan banatzen dira. Zaharrenak, trikuharria eraiki zenekoak, Neolitokoak dira; Lehenengo fase horretakoak dira trikuharriaren jatorrizko ganbara, tumulua eta suharrizko mikrolitoak, baina garai hartan egindako ehorzketen arrastorik ez da gelditu. Jatorrizko egitura oso gaizki kontserbatzen da ondoren jasan dituen erabilpenengatik.

Bigarren erabilpen-fasea Brontze Arokoa da. Aldi historiko horretan hileta-erritua aldatu egin zen eta ehorzketa komunaletik banakako errausketetara pasa zen. Hasiera batean, ganbara hustu eta garbitu egin zen Brontze Aroko lehenengo errausketa jasotzeko. Seguraski ganbararen zoru zulatatu egin zen leku gehiago izateko, eta giza errautsekin batera, zeramika zatiak, suharriak eta zilarrezko eraztun bat utzi ziren ganbaran ostilamendu gisa.

Hirugarren fasean, ganbarako Iparreko harlauza erori ondoren (UE9) egitura egokitu behar izan zen bigarren errausketa gordetzeko. Lauzaren gainean giza hezur erreak aurkitu ziren ontzi zeramikoen baten zatien artean, eta seguraski hezurak ontziaren barruan gordeta egongo ziren. Hala dirudi, behintzat, giza arrastoen eta zeramika zatien banaketa espaziala ikusirik, ontzia ia osorik berregin ahal izan baitugu.

Bigarren eta hirugarren faseetako arrastoak ondo kontserbatuta daude eta horietako asko euren jatorrizko kokapenean aurkitu dira. Alabaina, UE3-4 izendatu dugun unitate estratigrafikoak beste guztiak moztu ditu, neurri batean edo bestean, eta horregatik aurkitu dira bere baitan fase guztietako materialak.

6.2.-Material arkeologikoak

-Giza hezurak. Gizaburuaga trikuharrian Brontze Aroko bi errausketen arrastoak aurkitu dira. Hezurak argi eta garbi bana daitezke bi fase desberdinetan, bata UE9 harlauzaren azpian eta bestea gainean, eta zati gehiago aurkitu dira nahastutako lurretan (UE3-4). Hezurak erreak izan direnen hainbat ezaugarri ikus daitezke: pitzadurak, hausturak, leherketak, kolore aldaketak... Abian dagoen azterketa antropologikoa (F. Etxeberriak eta L. Herrastik zuzenduta) gizasemeen kopurua, sexua eta adina zehazteko helburua dauka.

-Zeramika-ontziak. Aurkitu ditugun zeramika zatiak gutxienez bi ontzi desberdinekoak dira. Zati gehienak UE5an aurkitu dira eta ia osorik berregin ahal izan dugun ontzi batenak dira. Horietako asko elkarren ondoan eta giza hezurekin batera agertu direnez, errautsak gordetzeko ontzi bat dela uste dugu. Ontzi hori eskuz egina da, ez dago dekoratuta eta bi karena ditu. Gainerako zeramikak, antzekoak izanda ere, beste ontzi baten zatiak dira, seguraski UE6an egongo zena. M. Cubas aztertzen ari da zeramika guztiak: alde batetik, edukien analisiak egiten ari da ontzi zeramikoen

erabilpena zein izan zen zehazteko; eta, bestetik, analisi petrografikoaren bitartez zeramidak nongo lehengaiekin eta zein teknikekin egin diren aztertzen ari da.

-Metalezko piezak. Gizaburuagan bi eraztun osorik eta beste baten zati bat aurkitu ditugu, guztiak zilarrezkoak. I. Monterok horietako bati analisi metalografikoa egin zion eta zilarrezkoa dela baieztatu zigun. Eraztunak kiribil motakoak dira eta Antzin Brontzean ezagutzen direnen antzekoak dira, baina horiek guztiak urrezkoak edo kobrezkoak izaten dira, eta Gizaburuagakoak zilarrezkoak izatea erabat ezohizkoa da.



9. Irudia: Zilarrezko eraztuna

-Arkulari-besokoa. Harrizko pieza-mota hori Kalkolito-Antzin Brontzeko pieza ezaugarria da, eta Gipuzkoako zenbait trikuharritan aurkitu izan dira halakoak. Gizaburuagan besoko baten hiru zati aurkitu ditugu, eta ia osorik berregin daiteke.

-Apaingarriak. Besokoaz gain hiru lepoko-ale aurkitu dira, hirurak harrizkoak. Horietako bik kono-enbor bikoitzeko forma dute (bat osorik dago eta bestea hautsita), eta hirugarrena esferikoa da.

-Suharriak. Neolitoko pieza geometrikoez gain, Brontze Aroko faseetan suharrizko beste pieza batzuk aurkitu dira. Horietako gehienak xaflak edo ijelkiak dira, presio bitartez landuak, eta Ebro Ibarreko, Trebiñuko eta Bizkaiko Flyscheko suharri-motatan eginak dira.

-Bestelako harriak. Kuartzozko kristalak ere aurkitu dira Gizaburuako trikuharrian. Kristal horiek ez daude landuta eta sarritan agertzen dira horrelakoak Euskal Herriko trikuharrietan. Aranzadik, Barandiaranek eta Egurennek Karakaten egindako lanetan

aipatzen zituzten horrelako piezak (*gatzañi* izenarekin), eta zinginarriak zirela interpretatu zuten.



10. Irudia: Arkulari-besokoa



11. Irudia: Giza hezur erreak

7.- ZAHARBERRITZE LANAK

5. atalean esan den bezala, 2017ko esku-hartzean ezinbestekoa izan da zaharberritze-lanak egitea ganbarako deposituak indusi ahal izateko. Hain zuzen ere, ezinezkoa zen eroritako harlauzaren azpiko geruzak industea hura altxatu gabe, eta, horretarako, oker zegoen beste harlauza tente jarri behar izan dugu. Azken harlauza horretan pitzadura nabarmenak ikusten zirenez, Gipuzkoako Gordailuko zaharberritzailearen laguntza eskatu dugu Foru Aldundiko baimenarekin.



12. Irudia: Zaharberritze-lanak

Zaharberritze lanak hauexek izan dira:

- 1.- Oker zegoen harlauza (UE10) finkatu eta pitzadurak erritxina-sintetikoz indartu.
- 2.- UE10 harlauza tente jartzea etzanda dagoena (UE9) mugitu ahal izateko.
- 3.- UE9 harlauzaren pitzadurak erretxina-sintetikoz indartu eta zutik jartzea. Harlauza tumuluaren kontra jarri da zutik, kontuan hartuta tumuluak berak seinalatzen dituela jatorrizko ganbararen mugak.
- 4.- Bi harlauza hauek (UE9 eta UE10) kanpo aldera inklinatuta jarri dira, tumuluaren kontra eutsita, ganbara aldera eror ez daitezen.

5.- Ganbara barruan lurra eta harriak jarri dira bi harlauzen oinak eusteko. Ganbara ez da guztiz bete egitura ulergarriagoa egiteko publikoarentzat.

6.- Tumuluak zituen zuloak eta indusketan egindako ebaketak estali dira bertako lurra eta harriak erabiliz. Hutsuneak bete aurretik ebaketak geotextil-ehunez estali dira.

7.- Egitura osoa hesi batez inguratu dugu abereen eraginetik babesteko.

Hartutako neurri guztiak itzulgarriak dira eta ez dute eragin kaltegarriarik aztarnategiaren kontserbazioan. Gainera, geotextil-ehuna erabili izanak etorkizuneko ikertzaileei erraztuko die jakitea gure indusketak noraino iritsi diren. Bukatzeko, jarraitu ditugun zaharberitze eta berreraikitze irizpideak trikuharriaren irudi fidela eta ulergarria eskaintzen diote publikoari.



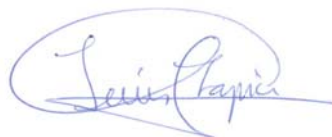
13. Irudia: Trikuharria estalia eta hesi batez babestua

8.- AZTARNATEGIAREN GARRANTZIAREN LABURPENA

Gizaburuagan egindako ikerketaren ondorioz aurrerapen handiak egin ditugu megalitismoaren ezagutzari eta monumentuari berari dagokionez:

- 1.- Gizaburuaga egiazko megalito bat dela baieztatu da zalantzarik gabe; gure ikerlanak Barandiaranen iritzia baieztatu du eta zenbait zientzia-lanen zalantzak argitzen lagundu du.
- 2.- Gizaburuaga ez da tumulu soil bat, baizik eta erabilpen luzeko trikuharri bat. Gainera, Neolitoko piezek erakusten duten bezala, megalitotegiko zaharrenetako bat izan daiteke.
- 3.- Bi kanpaina hauetan aurkitu ditugun materialak Elosua-Plazentziako megalitotegiko multzorik aberatsena osatzen dute.
- 4.- Euskal Herriko trikuharrietan ez da erraza izaten erabilpen-faseak bereiztea, eta Gizaburuagan hiru momentu desberdin estratigrafikoki bereizi ahal izan dira: bat Neolito aldikoa eta beste bi Brontze Arokoak.
- 5.- Euskal Herriko trikuharrietan ez zen orain arte zilarrezko ostilamendurik ezagutzen. Brontze Aroko zilar-metalgintza Iberiar penintsulako hegoaldeko kulturekin lotu daiteke, eta horrek agerian usten du norainoko ahalmena zuten bertako gizarteek harremanetarako eta merkataritzarako.
- 6.- Europa mailan, Brontze Aroaren etorrera aldaketa historiko sakonak erakarri zituen hainbat arlotan: gizarte antolaketan, sinesmenetan eta ekonomia-erlazioetan. Gizaburuagako kasuan, erritu-aldaketak eta teknologia berriak konbinatzen dira aurreko nekropolia erabiltzeko ohiturarekin.
- 7.- Orain arte, Euskal Herrian errauste-erritua Azken Brontze Aroan ezarri zela uste zen; Gizaburuagako kasuak, ordea, erritu berria lehenago iritsi zela demostratzen du, eta fenomeno hori aztertzeko kalitate oneneko datuak eman ditu.

Donostian, 2017ko urriaren 29an.



Sin.: Jesus Tapia
Historiaurrea Saila. Aranzadi Zientzia Elkarte